

# Dossier de presse

Exposition  
au Musée national et domaine du château de Pau  
Maison Baylaucq, 1 place Mulot

*L'air de famille*  
*Portraits d'enfants de la collection Gramont*

17 février – 21 mai 2017





## Communiqué

### EXPOSITION

#### « *L'air de famille* » **Portraits d'enfants de la collection Gramont**

**17 février – 21 mai 2017**

**Musée national et domaine  
du château de Pau  
Maison Baylaucq  
1 place Mulot  
64 000 Pau  
05 59 82 38 00**

#### ***Destin d'une collection***

Conservée au château de Pau, la collection Gramont réunit un éventail de quelque 186 pièces relevant essentiellement de l'art du portrait et de son évolution du XVI<sup>e</sup> au XX<sup>e</sup> siècle, ainsi que divers meubles, monnaies, sculptures reflétant les grandes heures de cette lignée pyrénéenne illustre dans l'histoire, les armes, les lettres et les sciences. En 1992 puis en 1995, en deux séquences chronologiques successives, les expositions *Une famille de gouverneurs sous l'Ancien Régime* et *La Belle Époque des Gramont au temps des Équipages* passaient en revue ce riche patrimoine. Le tout constitue la « collection des souvenirs de famille » qui, réunie au château de Vallière, fut ensuite remise à la Ville de Bayonne, à titre « d'attachement à perpétuelle demeure », par le duc de Gramont, afin d'assurer la pérennité du souvenir de cette ancienne maison dans une ville qui lui est profondément liée. Ce dépôt fut transféré au Musée national du château de Pau en 1991-1992, dans l'attente d'un retour à Bayonne selon une présentation appropriée.

#### ***Le portrait, de l'histoire à l'enfance***

À compter du 17 février 2017, le Musée national et domaine du château de Pau ouvre les portes de la Maison Baylaucq aux portraits d'enfants qui se signalent dans cet ensemble par une qualité d'approche bien singulière et réservent de très agréables surprises. Un véritable petit corpus tout à la fois original, personnel et profondément marquées par la trajectoire de l'art du portrait d'enfant, de la fin du XVI<sup>e</sup> siècle à l'Entre-deux-Guerres. Une lecture faite à la lumière de recherches approfondies sur le contexte spécifique de ce fonds, ainsi que des études sur l'enfance qui ont marqué les vingt dernières années, situe ce parcours sous le double signe de l'élégance et de la sensibilité. Une vingtaine de peintures, pastels et souvenirs de famille témoigne, avec une grande force de vérité, du lien privilégié unissant aux artistes la lignée de grands (et grandes) aristocrates qui, le temps d'un portrait, leur confièrent le plus précieux de leurs biens.

## **Organisation**

Exposition organisée par le Musée national et domaine du château de Pau en partenariat avec le Musée Basque et de l'histoire de Bayonne.

## **Commissariat**

Paul Mironneau, conservateur général du Patrimoine,  
directeur du Musée national et domaine du château de Pau  
Olivier Ribeton, conservateur en chef du Musée Basque et  
de l'histoire de Bayonne et de la collection Gramont  
Elisa Fontanelli, Université de Florence, commissaire  
associée

Avec le concours d'Isabelle Pébay-Clottes et Claude  
Menges-Mironneau

## **Vernissage (sur invitation)**

Vendredi 17 février 2017 à 12h15

## **Visite libre de l'exposition**

Du 17 février au 21 mai 2017

## **pour les individuels**

tous les jours de 13h à 18h (fermé le 1<sup>er</sup> mai)

## **pour les groupes sur réservation**

tous les jours de 10h à 12h (fermé le 1<sup>er</sup> mai)

**Tarif** : gratuit

## **Accès**

Stationnement recommandé place de Verdun ou  
rue d'Étigny  
Bus (ligne P8, arrêt Mulot)

Informations sur [www.chateau-pau.fr](http://www.chateau-pau.fr)

L'exposition sera présentée à Bayonne, Musée  
Basque, du samedi 16 décembre 2017 au  
dimanche 8 avril 2018.



Détail du portrait d'Antoine XIII de Gramont dit  
*L'enfant au tambour*, "Paris 1911" par Philip Alexius  
de László

## **Publications**

### **Catalogue de l'exposition**

Ouvrage format 21 x 21 cm, broché,  
édité par la Réunion des Musées  
Nationaux – Grand Palais, n° 7 de la  
série des *Petits Cahiers du Château  
de Pau*. En vente au prix de 10 € à la  
boutique du musée.

## **Contact presse**

Virginie Arbouin  
05 59 82 38 25  
06 86 94 59 96  
[virginie.arbouin@culture.gouv.fr](mailto:virginie.arbouin@culture.gouv.fr)

## **sommaire**

communiqué	p.1
à propos de l'exposition	p.4
liste des œuvres exposées	p.7
le catalogue	p.12
les activités autour de l'exposition	p.13
visuels disponibles pour la presse	p.14
le musée	p.15

## A propos de l'exposition

Le Musée national et domaine du château de Pau ouvre les portes de la Maison Baylaucq aux portraits d'enfants de la collection Gramont qui forment un corpus très original, du XVI<sup>e</sup> siècle aux années 1920, remarquable tant par le nombre que par la qualité des œuvres. Articulé en trois salles, le parcours de l'exposition explore, sous le double signe de la sensibilité et de l'élégance, trois périodes différentes : l'Ancien Régime, le XIX<sup>e</sup> siècle, le XX<sup>e</sup> siècle jusqu'à la veille de la Seconde Guerre mondiale.

## Le destin d'une collection

Conservée au château de Pau, la collection de "souvenirs de famille" de la maison de Gramont réunit un ensemble d'environ 186 pièces qui relèvent surtout de l'art du portrait et de son évolution du XVI<sup>e</sup> au XX<sup>e</sup> siècle, reflétant l'importance de cette famille pyrénéenne dans l'histoire, les armes, les arts, les lettres et les sciences. En dépit des bouleversements de la Révolution, les Gramont avaient pu conserver une part considérable de la collection familiale. Elle se trouvait au château de Vallière à Mortefontaine dans l'Oise et fut remise à la Ville de Bayonne à titre « d'attachement à perpétuelle demeure », en 1986, par le duc de Gramont Antoine XIII. Celui-ci voulait ainsi préserver la mémoire des Gramont de la dispersion et de l'abandon, en faisant le choix d'une ville liée à l'histoire de ses ancêtres. Cet ensemble s'offre donc au public comme une illustration, une véritable galerie, de l'histoire généalogique de la famille.

## Une famille illustre

Originellement liés à la vallée inférieure de la Bidouze, où ils jouaient au Moyen Age le rôle de protecteurs des pèlerins de Saint-Jacques-de-Compostelle, les Gramont ont ensuite étendu leur pouvoir sur le Pays Basque, le Béarn et la Bigorre et construisirent un réseau de châteaux dominant ses territoires, grâce auxquels ils réussirent à se constituer une principauté souveraine : Gramont, Bergouey, Guiche et surtout Bidache.

Au XVI<sup>e</sup> siècle, Diane d'Andoins, dite *Corisande*, veuve du comte Philibert de Gramont et amie de Montaigne, devint la maîtresse du futur Henri IV, qu'elle rencontra au château de Pau. Gouverneurs de la capitale béarnaise depuis le début du XVII<sup>e</sup> siècle, les Gramont, au service du roi de France, furent assidus à la cour et donnèrent trois maréchaux aux rois de France à partir de Louis XIV.

Après les bouleversement révolutionnaires, à leur retour d'émigration, les Gramont se distinguèrent dans de multiples domaines. Ils poursuivirent leurs carrières dans l'armée et la diplomatie : Antoine X de Gramont fut ministre des Affaires Étrangères de Napoléon III. Mais on les trouve aussi dans le milieu des arts : le comte d'Orsay fut surintendant des Beaux-Arts et sculpteur ; dans celui des lettres : les inestimables *Mémoires* d'Élisabeth de Gramont constituent un témoignage brillant et lucide sur la haute société de la « Belle Époque » à l'Entre-deux-guerres ; dans celui des sciences, avec notamment l'activité d'Armand de Gramont à l'Institut d'Optique.

## Une famille de gouverneurs sous l'Ancien Régime

La lignée des Gramont peut s'enorgueillir d'une longue histoire et d'un destin national. Après l'accession d'Henri IV au trône de France, placés au carrefour des royaumes de Navarre et de France, exercent la fonction de gouverneurs du Béarn et de la ville de Bayonne, site stratégique de la plus grande importance face à l'Espagne. Antoine II-Antonin (1572-1644) reçut le titre de duc en 1643. Son fils, Antoine III (1604-1678), protégé successivement par Richelieu et Mazarin, fut ambassadeur à Madrid et le premier des trois maréchaux de la famille. Il écrivit d'intéressants *Mémoires* publiés par son fils, Antoine IV-Charles (1647-1720). Antoine V (1672-1725), mousquetaire à l'âge de treize ans, devint colonel général des Dragons, ambassadeur à Madrid et enfin maréchal de France. Son fils cadet Louis (1689-1745) hérita du titre de duc de Gramont à la mort de son frère aîné Antoine IV et combattit comme officier général pendant la guerre de succession d'Autriche.

À la cour aussi, où ils détenaient héréditairement l'une des toutes premières charges, celle de colonel des gardes françaises, les Gramont jouèrent un rôle des plus brillants. Sous le règne de Louis XIV, la famille fit édifier un hôtel sur la place d'armes du château de Versailles, d'après des plans de Le Vau, et acquit plusieurs hôtels à Paris, dont le célèbre hôtel de Gramont (aujourd'hui le Ritz). Cela n'empêcha pas les Gramont de rester très attachés à leurs origines pyrénéennes, séjournant régulièrement à Pau, à Bayonne, dont ils furent gouverneurs jusqu'en 1789, ainsi que dans leurs châteaux, qu'ils embellirent : Séméac, surnommé le "petit Versailles de la Bigorre", et surtout Bidache qui fut détruit en 1796.

La période révolutionnaire en effet n'épargna pas ces grands serviteurs de la monarchie : la duchesse de Gramont, Béatrix de Choiseul, fut guillotinée en 1794, d'autres membres de la famille durent émigrer. Objets et portraits furent dispersés, perdus ou sauvés, selon les caprices du destin.

## Entre politique et arts, les Gramont au XIX<sup>e</sup> siècle

La Révolution n'a pas clos l'histoire des Gramont. Durant tout le XIX<sup>e</sup> siècle, ils s'illustrent dans la politique et les arts et occupent une place éminente dans la société française, par leur notoriété et leur richesse. Après l'exil révolutionnaire, Antoine IX (1789-1855), surnommé Agénor par la reine Marie-Antoinette, embrasse la carrière militaire. De son mariage en 1818 avec Ida d'Orsay (1802-1882), naquit un fils, le futur Antoine X-Agénor (1819-1880). La révolution de Juillet 1830 devait provoquer un nouvel exil de cette famille.

Le portrait au pastel du frère d'Ida, Alfred d'Orsay (1801-1852) figure dans l'exposition ainsi que celui de son demi-frère, le jeune marquis de Pompignan. Alfred d'Orsay fut un dandy fameux et l'un des protagonistes de la haute société tant londonienne que française. Après avoir parcouru l'Europe, il se fixa au château de Chambourcy avec lady Blessington et y vécut de son talent de sculpteur. Parmi les œuvres réunies dans le salon d'Orsay du château des Gramont à Vallière, plusieurs sculptures d'Alfred étaient rassemblées : un buste en marbre de sa nièce, Antonia Albertine Corisande de Gramont, un reliquaire de la main et du pied de son autre nièce Antonia Armandine Aglaé Ida à l'âge de huit mois, le profil de lady Blessington et un portrait en plâtre du prince Louis-Napoléon, futur Napoléon III, qui le nomma surintendant des Beaux-Arts.

Antoine X-Agénor, ambassadeur de France à Turin, Rome puis Vienne, fut l'un des principaux témoins et acteurs des événements qui menèrent à la guerre de 1870. Lui succéda son fils Antoine XI-Agénor (1851-1925), qui épousa en secondes noces Marguerite de Rothschild. Ils firent construire le splendide château de Vallière où grandirent leurs enfants : Antoine XII-Armand, Corisande et Louis-René.

C'est dans cette immense propriété, qui devait voir passer le jeune Marcel Proust, qu'en 1902, le peintre hongrois Philip Alexius de László peignit pour le duc deux grands groupes de famille à la manière des grands portraits anglais, premières des nombreuses œuvres que l'artiste réalisera pour la maison de Gramont.

### **Philip de László, un « portraitiste lyrique »**

Dans leur volonté de créer une véritable galerie de portraits de famille, les Gramont firent appel à de nombreux artistes, des portraitistes fameux, Helleu, Blanche, Boldini, ou encore Winnaretta Singer, qui peignit *Claude de Gramont à trois ans*, et Louise Abbéma, qui réalisa le portrait du jeune Guilhem de Gramont. Mais un peintre tient une place particulière dans les premières décennies du XX<sup>e</sup> siècle : Philip Alexius de László (1869-1937).

Délicat artiste de la Belle Époque, László fut l'un des portraitistes favoris de l'aristocratie européenne. Il étudia à Budapest, sa ville natale, à Munich et à l'Académie Julian à Paris. C'est à partir des années 1890, qu'il commença à recevoir des commandes de portraits d'importantes personnalités en Allemagne et dans l'Empire austro-hongrois. Se faisant alors une véritable spécialité du portrait mondain, László devait exposer régulièrement au Salon de Paris. L'artiste fut recommandé par le baron de Berckheim au duc de Gramont, qui devint l'un de ses principaux commanditaires : László devait peindre trois générations de Gramont entre 1902 et 1931, soit environ vingt portraits. Après avoir réalisé deux grandes compositions de famille pour le château de Vallière, (Marguerite de Rothschild, Armand et Corisande ; Elisabeth, Louis-René et le duc Agénor), il noua des relations d'amitié avec Armand de Gramont. Dans l'atelier que ce dernier lui prêtait, dans son hôtel de l'avenue Henri-Martin, l'artiste réalisa des portraits de toute la famille d'Armand, notamment ses cinq enfants : Antoine, Jean, Henri, Charles et Corisande, ainsi que de nombreux membres de la bonne société parisienne.

Peintre officiel « des sommités d'Europe et des grands de la terre » entre capitales européennes et États-Unis, László reçut des distinctions internationales et son talent fut couronné par l'Empereur François-Joseph, qui l'annoblit en 1912. Influencé par les grands maîtres, Van Dyck, Vélasquez, Reynolds, Gainsborough, bien éloigné des avant-gardes artistiques de son temps, il combina toutefois portrait traditionnel et vision intimiste moderne, qui lui valut le qualificatif de « portraitiste lyrique » de la part du critique d'art et dandy, Robert de Montesquiou.



## Liste des œuvres exposées à Pau et à Bayonne

### Peintures et dessins

1. Atelier de François Clouet (Tours ? vers 1515 – Paris 1572)

#### **Portrait d'Anne d'Humières**

Huile sur toile marouflée sur bois, vers 1570

H. 46 ; L. 36 cm.

Collection Gramont, inv. 1

En dépôt au Musée national du château et du domaine de Pau



2. Attribué à Juan Pantoja de La Cruz (Valladolid 1553 – Madrid 1608)

#### **Portrait de Diane d'Andoins (1554-1621) dite Corisande, comtesse de Guiche, et de sa fille Catherine âgée de cinq ans, habillées toutes deux à l'espagnole**

Huile sur toile, vers 1575

H. 170 ; L. 120 cm.

Collection Gramont, inv. 2

En dépôt au Musée national du château et du domaine de Pau

**Œuvre exposée seulement à Bayonne**

3. Charles Beaubrun (Amboise 1604 – Paris 1692) et Henri Beaubrun (Amboise 1603 – Paris 1677)

#### **Portrait de la duchesse de Gramont, Françoise Marguerite du Plessis-Chivré (1608 ?-1689), nièce du cardinal de Richelieu, et de son second fils Antoine Charles de Gramont (1641 ?-1720) comte de Louvigny**

Huile sur toile, vers 1646

H. 190 ; L. 160 cm.

Collection Gramont, inv. 6

En dépôt au Musée Basque et de l'histoire de Bayonne

**Œuvre exposée seulement à Bayonne**

4. Attribué à Pierre Mignard (Troyes 1612 – Paris 1695)

#### **Portrait de Louis de Gramont (1689-1745) enfant**

Huile sur toile ovale

H. 55 ; L. 44 cm.

Inscription : à gauche de la peinture, en lettres rouge orangé :

*LOVIS / DE / GRAMONT / COMTE DE LESCUN*

Collection Gramont, inv. 35

En dépôt au Musée national du château et du domaine de Pau



5. Bon Boullogne (Paris 1649 – *ibid.* 1717)

#### **Portrait du duc de Guiche Antoine V de Gramont (1672-1725), futur duc de Gramont et maréchal de France, et de ses deux fils Louis-Antoine VI (1688-1741), alors comte de Louvigny, et Louis (1689-1745), alors comte de Lesparre**

Huile sur toile, 1699

H. 145 ; L. 133 cm.

Collection Gramont, inv. 37

En dépôt au Musée national du château et du domaine de Pau



6. Bon Boullogne (Paris 1649 – *ibid.* 1717)

**Portrait de la duchesse de Guiche Marie-Christine de Noailles (1672-1748) et de sa fille Marie-Adélaïde de Gramont (1700-1740)**

Huile sur toile, 1704

H. 127 ; L. 95 cm.

Collection Gramont, inv. 23

En dépôt au Musée national du château et du domaine de Pau

7. Jean Valade (Poitiers 1710 – Paris 1787)

**Portrait de Jean-Georges-Louis-Marie Lefranc (1760-1840), marquis de Pompignan, enfant jouant aux cartes**

Pastel sur papier ovale

H. 63 ; L. 53 cm.

Collection Gramont, inv. 61

En dépôt au Musée national du château et du domaine de Pau

8. École française du XVIII<sup>e</sup> siècle (copie présumée par Mlle Duparc, peintre du duc de Gramont en 1768)

**La duchesse de Guiche née Marie-Christine de Noailles et de sa fille Adélaïde de Gramont tenant un fruit**

Tableau mis à la mode de 1770 du portrait de Bon Boullogne

Huile sur toile

H. 47 ; L. 38 cm.

Collection Gramont, inv. 24

En dépôt au Musée national du château et du domaine de Pau

**Œuvre exposée seulement à Bayonne**

9. École française du XVIII<sup>e</sup> siècle (copie présumée par Mlle Duparc, peintre du duc de Gramont en 1768)

**La marquise de Lavardin née Noailles et de sa fille tenant une fleur**

Tableau mis à la mode de 1770 d'un portrait aujourd'hui disparu

Huile sur toile

H. 46 ; L. 37 cm.

Collection Gramont, inv. 25

En dépôt au Musée national du château et du domaine de Pau

**Œuvre exposée seulement à Bayonne**

10. École française, 1808

**Portrait en buste d'Alfred d'Orsay (1801-1852) à l'âge de sept ans**

Pastel sur papier ovale

H. 65 ; L. 55 cm.

Collection Gramont, inv. O.48

En dépôt au Musée national du château et du domaine de Pau

11a et b. Edward William Thomson ( ? 1770 – Lincoln 1847)

**Portraits d'Antonia-Armandine-Aglaé-Ida et Léontine de Gramont ?**

Aquarelle, sur traits de crayon

H. 34,1 ; L. 28,1 cm.

H. 22,5 ; L. 17 cm.

Collection Gramont, inv. O.57/1 et O.57/2

En dépôt au Musée national du château de Pau



**12.** Antonia-Gabrielle-Léontine de Gramont (Paris 1829 – Chambourcy 1897)

**Portrait présumé d'Antonia-Corisande de Gramont (1850-1935)**

Pastel, 1857

H. 45,2 ; L. 39,5 cm.

Inscription : note au crayon : *Léontine 1857*

Collection Gramont, inv. 141

En dépôt au Musée national du château de Pau

**13a.** Winnaretta Singer (Yonkers 1865 – Londres 1943)

**Portrait de Claude de Gramont à trois ans**

Huile sur toile, vers 1888

H. 32 ; L. 41 cm.

Collection Gramont, sans numéro

En dépôt au Musée national du château de Pau



**13b.** Lucie Bremond (active à la fin du XIX<sup>e</sup> siècle)

**Portrait de Claude de Gramont**

Huile sur toile, 1892

H. 92 ; L. 73 cm.

Collection Gramont, inv. 84

**Œuvre exposée seulement à Bayonne**

**14.** Louise Abbéma (Étampes 1853 – Paris 1927)

**Portrait de Guilhem de Gramont**

Pastel sur toile, vers 1890

H. 62 ; L. 51 cm.

Collection Gramont, inv. 87

En dépôt au Musée national du château de Pau

**15.** Philip Alexius de László (Budapest 1869 – Londres 1937)

**Portrait d'Antoine XIII enfant dit *L'enfant au tambour***

Huile sur toile, 1911

H. 65,3 ; L. 49,3 cm.

Collection Gramont, inv. N°108

En dépôt au Musée national du château de Pau

**16.** Philip Alexius de László (Budapest 1869 – Londres 1937)

**Portrait présumé d'Antoine XIII de Gramont enfant**

Sanguine

H. 36,2 ; L. 22,7 cm

Collection Gramont, inv. N°115

En dépôt au Musée national du château de Pau

**17.** Philip Alexius de László (Budapest 1869 – Londres 1937)

**Portrait de Charles de Gramont enfant**

Huile sur carton, 1914

H. 60,2. L. 44,8 cm.

Collection Gramont, inv. 109

En dépôt au Musée national du château de Pau



**18.** Philip Alexius de László (Budapest 1869 – Londres 1937)

**Portrait de David Field Beatty (1905-1972)**

Huile sur carton, vers 1913

H. 82 ; L. 61,6 cm.

Collection Gramont, inv. 106

En dépôt au Musée national du château de Pau

**19.** Philip Alexius de László (Budapest 1869 – Londres 1937)

**Portrait d'Henri et Jean de Gramont enfants**

H. 100 ; L. 80 cm.

Huile sur toile, 1921

Collection maison de Gramont

**20.** Philip Alexius de László (Budapest 1869 – Londres 1937)

**Corisande de Gramont enfant**

H. 97 ; L. 86 cm.

Huile sur toile, 1922

Collection maison de Gramont

**Sculptures**

**21.** Alfred d'Orsay (Paris 1801 – *ibid.* 1852)

**Antonia-Albertine-Corisande de Gramont**

Marbre, vers 1822

H. 33 ; L. 20 ; Ép. 14 cm.

Collection Gramont, inv. O.46

En dépôt au Musée national du château de Pau

**22.** Alfred d'Orsay (Paris 1801 – *ibid.* 1852)

**Reliquaire d'une main et d'un pied d'Ida d'Orsay à 8 mois**

Marbre

H. 3,5 ; L. 7,5 cm.

Collection Gramont, inv. O.59

En dépôt au Musée national du château de Pau



**Mobilier et objets d'art**

**23. Paire de consoles de style Directoire**

Acajou, marbre, XIX<sup>e</sup> siècle

H. 90,5 ; L. 107 ; Pr. 44 cm.

Collection Gramont, inv. 69

En dépôt au Musée national du château de Pau

**24.** Londres, manufacture Wells & Lambe, 1<sup>er</sup> tiers du XIX<sup>e</sup> siècle

**Coffret de toilette de voyage**

Placage de bois exotique sur acajou, carton, cuir vert, laiton, velours vert molletonné

Objets de toilette : verre taillé, argent et métal argenté, soies

H. 20 ; L. 40 ; Ép. 32 cm.

Inscriptions : sous le bord du couvercle : *SOUVENIR du comte d'ORSAY* ; à l'intérieur : *A MON PETIT Fils / Agénor Duc de GUICHE / SOUVENIR / de son Oncle le Comte d'Orsay / d'Orsay Duchesse de Gramont*

Collection Gramont, inv.75

En dépôt au Musée national du château de Pau

**25. Colonne pour atelier d'artiste (atelier de sculpture d'Alfred d'Orsay ?)**

Griotte rouge, XIX<sup>e</sup> siècle

H. 100 ; L. 26 cm

Collection Gramont, inv. 80

En dépôt au Musée national du château de Pau



**26. Table-vitrine ronde de style Louis XVI**

Bois peint et doré, velours rouge, verre, 1<sup>er</sup> quart du XIX<sup>e</sup> siècle

H. 80 ; D. 54 cm.

Collection Gramont, inv. 70

En dépôt au Musée national du château de Pau

## Livres

27. Antoine IV – Charles de Gramont (1640-1720)

**Memoires du maréchal [Antoine III (1604-1678)] de Gramont**

MEMOIRES / DU MARESCHAL DE GRAMONT, / DUC, ET PAIR / DE FRANCE, / Commandeur des Ordres du / Roy, Gouverneur de Na- / varre & de Béarn. / *Donnez au Public par le Duc DE GRAMONT / son fils, Pair de France.*

Paris, Michel David, 1716

Pau, Musée national du château, BP 8048

28. Antoine Hamilton (1616-1720)

**Mémoires du comte de Gramont**

MÉMOIRES / DU COMTE / DE GRAMMONT, / *Par le C. Antoine / HAMILTON.*

Londres [Paris], s.n., 1781

Pau, musée national du château, BP 3811

29. Élisabeth de Gramont (1875-1954)

**Mémoires, tome I, Au temps des équipages**

Paris, Grasset, 1928 (« Les cahiers verts »), petit in-8°, 246 p.

**Mémoires, tome II, Les marronniers en fleurs**

Paris, Grasset, 1929 (« Les cahiers verts »), petit in-8°, 281 p.

Pau, Bibliothèque intercommunale de Pau-Pyrénées, G 8° 12393

## Le catalogue de l'exposition

### « L'air de famille » Portraits d'enfants de la collection Gramont

#### Petits Cahiers du Château de Pau, n° 7

#### Caractéristiques

Le catalogue de l'exposition « *L'air de famille* » – *Portraits d'enfants de la famille Gramont* est édité par la Réunion des Musées nationaux- Grand Palais et le Musée national du château de Pau dans la collection "Les petits cahiers du château de Pau", dont il constitue le septième volume. La conception graphique est réalisée par Marie Lauribe (Pau). Il comporte 48 pages, ill. quadrichromie, format 21 x 21 cm, broché, en vente au prix de 10 €.

#### Sommaire

##### *Avant propos*

Marie-Christine Labourdette, directrice des Musées de France

##### *Portraits d'enfants, du sens de la lignée à l'"air de famille"*

Paul Mironneau et Olivier Ribeton

##### *La garde de la collection Gramont*

Olivier Ribeton

##### *Une visite au château de Vallière à la découverte de portraits d'enfants Gramont*

Olivier Ribeton

##### *Un « portraitiste lyrique », Philip Alexius de László (1869-1937)*

Elisa Fontanelli

##### *Catalogue des oeuvres exposées à Pau et à Bayonne*

Elisa Fontanelli, Olivier Ribeton et Paul Mironneau

##### *Bibliographie générale*

---

#### La collection "Les petits cahiers du château de Pau":

n°1. *Jean de La Fontaine. Toiles imprimées*, 2005, 36 p., 8€

n°2. *Avec Panache. Dessins des collections du château de Pau*, 2007, 72 p., 12€

n°3. *Autour du roi Henri. Portraits gravés XVIe-XVIIe siècles*, 2009, 48 p., 10€

n°4. *"A l'ancienne et à la moderne". Musiques pour le roi Henri de France et de Navarre*, 2013, 72 p., 10€

N°5. *La crosse et l'anneau, éclats médiévaux du trésor de Lescar*, 2015, 48 p., 10€

N°6. *De Burgos à Bordeaux : regards sur les mariages royaux de 1615*, 2015, 48p. 10€

N°7. « *L'air de famille* » - *Portraits d'enfants de la collection Gramont*, 2017, 48p. 10€

## Les activités autour de l'exposition.....

### ▶ **Les visites commentées de l'exposition** (en compagnie d'une conférencière de la Réunion des musées nationaux)

A 14h15 lundi 13 mars 2017

A 14h30 mercredi 8 et jeudi 23 mars, mercredi 12 avril, jeudi 4 et mercredi 17 mai 2017

A 15h lundi 6 mars 2017

Durée: 1h

Tarif, renseignements et réservation au 05 59 82 38 02 ou par courriel :  
reservation.chateau-de-pau@culture.gouv.fr

Attention le billet est à retirer à la billetterie du château le jour même.

### ▶ ▶ **Les animations familiales**

**Vacances de février** – du 20 au 24 février et du 27 février au 3 mars 2017

a 14h30 pour les 6/10 ans et à 16h pour les 3/5 ans

Tarif, renseignements et réservation au 05 59 82 38 02 ou par courriel :  
reservation.chateau-de-pau@culture.gouv.fr

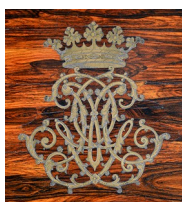
### ▶ ▶ ▶ **L'éducation artistique et culturelle ...**

#### **... pour les scolaires**

#### ***Veux-tu mon portrait ?***

Ce projet pédagogique a pour sujets les portraits appartenant aux collections du musée national et dont certains sont présentés dans l'exposition « *L'air de famille* » - *Portraits d'enfants de la collection Gramont*. Les élèves sont amenés à s'interroger sur la nature du portrait, la représentation, la symbolique, la matière utilisée... avec pour objectif de créer une œuvre collective et monumentale pour les cycles 2 et 3, ou de réaliser des portraits « à la manière de » pour les classes maternelles. Ces travaux seront présentés à la Maison Baylaucq du 15 au 30 juin 2017.

Renseignements au 05 59 82 38 02





## Visuels disponibles pour la presse

**Autorisation de reproduction uniquement dans le cadre d'articles faisant le compte-rendu ou la promotion de l'exposition**



**Portrait d'Antoine XIII de Gramont  
dit *L'enfant au tambour*, "Paris 1911"**

par Philip Alexius de László

huile sur toile

GRT 108

H 65,3 X L 49,3 cm

© Château de Pau



**Portrait de David Field Beatty (1905-1972)**

par Philip Alexius de László

huile sur carton

GRT 106

H 82 X L 61,6 cm

© Château de Pau



**Portrait de Claude de Gramont à 3 ans (1855-1973)**

par Winnaretta Singer

Huile sur toile

H32 X L41 cm

© Château de Pau



**Portrait d'Alfred d'Orsay enfant (1801-1852)**

Anonyme

Pastel

H 85,5 X L 75,5 cm

Inv. GRT 0.48

© Château de Pau

# Le Musée national et domaine du château de Pau

(rue du château, Pau)

## Un balcon au pied des Pyrénées

Situé au cœur du grand sud-ouest, entre Bordeaux et Toulouse, à proximité de l'Espagne, ce palais successivement seigneurial, royal, impérial, est aujourd'hui un musée national qui accueille chaque année plus de 100 000 visiteurs. Sa longue et riche histoire peut encore se lire dans son étonnante architecture, où se mêlent éléments médiévaux, Renaissance et romantiques. De ce passé stratifié, le château a conservé ses trois ailes assemblées en triangle autour d'une majestueuse cour d'honneur ainsi qu'un domaine de plus de 22 hectares de jardins et de parc forestier, vestige du magnifique ensemble constitué par les Albret au XVI<sup>e</sup> siècle.



Vue de l'aile est du château de Pau/ Photo Jeanne Duprat

### Ouverture du Domaine:

du 15 septembre au 14 juin: 8h30 – 18h30/ du 15 juin au 14 septembre: 8h30 – 19h30

L'ascenseur de la tour de la Monnaie vers l'école Marca ouvre à 7h30

### Ouverture du musée

Tous les jours, sauf 1<sup>er</sup> janvier, 1<sup>er</sup> mai, 25 décembre

Horaires

du 2 janvier au 14 juin et du 16 septembre au 31 décembre

de 9h30 à 11h45 et de 14h à 17h

du 15 juin au 15 septembre de 9h30 à 12h15 et 13h30 à 17h45

## La Maison Baylaucq

Place Mulot, Pau

Inaugurée en novembre 2013, cette demeure restaurée comporte des espaces d'expositions temporaires, des ateliers pédagogiques permettant de prolonger la visite des collections permanentes et temporaires par la pratique artistique, une résidence d'artiste, (à venir) un Centre de Recherche sur le Paysage et le Patrimoine, l'unité territoriale de l'architecture et du patrimoine (UDAP64), des espaces techniques et de service.



© Lionel Piquard eirl

### Ouverture de la Maison Baylaucq

Ateliers et salles de travail pédagogique (**sur rendez-vous uniquement**), toute l'année, hors jours fériés, week-end et mois d'août, du lundi au vendredi, de 9h30 à 12h et de 14h15 à 17h

### Expositions temporaires

Accès libre et gratuit, tous les jours de 13h à 18h - Pour les groupes sur réservation de 10h à 12h - Fermé les 1<sup>er</sup> janvier, 1<sup>er</sup> mai et 25 décembre.